



tobb etü
SPM

Sosyal Politikalar Uygulama ve Araştırma Merkezi
Center for Social Policy Research

15 Mayıs 2013

SANAYİDE GELİŞMELER VE İSTİHDAM EĞİLİMLERİ

Esra DOĞAN, Misafir Araştırmacı

Melike Berna AKÇA, Yardımcı Araştırmacı

Yönetici Özeti

TÜİK, Şubat¹ ayı işsizlik oranını %10,5 olarak açıklamıştır. %10,5'lik bu oran; Ocak dönemine göre 0,1 puanlık düşüşe, geçen yılın aynı dönemine göre ise 0,1 puanlık artışa işaret etmektedir. İşsizlik oranı, Eylül 2012'den bu yana geçen yılın aynı dönemine ait değer üzerinde gerçekleşmektedir.

Tarım dışı işsizlik oranı ise geçen aya göre bir değişiklik göstermemiş, %12,9 olarak gerçekleşmiştir. Bu oran, geçen yılın aynı dönemine göre 0,2 puanlık bir düşüş anlamına gelmektedir.

İşsizlik

Son 7 aydır yükselişte olan işsizlik oranında, Şubat döneminde düşüş gözlenmiştir.

TÜİK verilerine göre genel işsizlik oranı Şubat döneminde; Ocak dönemine göre 0,1 puanlık bir düşüş, geçen yıla göre ise 0,1 puanlık bir artışla, %10,5 seviyesinde gerçekleşmiştir.

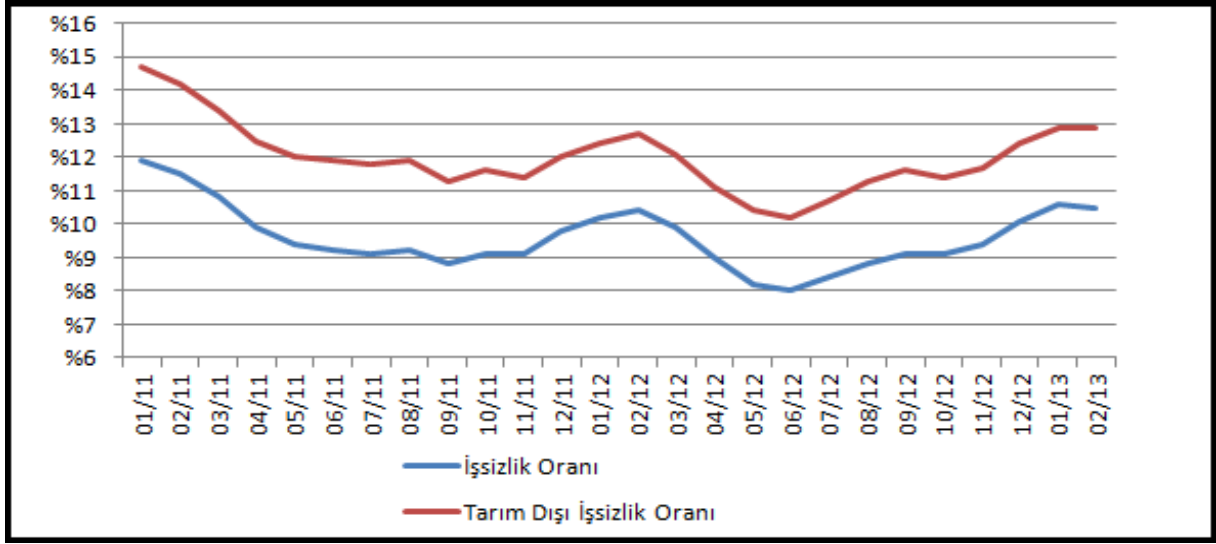
İşgücü geçen aya göre %4, geçen yılın aynı dönemine göre ise %5,2 oranındaki artışlarla genişleyerek; 27 milyon 430 bin kişiye ulaşmıştır. Bu genişlemelerin ardında, kadınların işgücüne katılımında gözlenen kayda değer artış önemli bir rol oynamaktadır.

İşgücüne katılım toplamda da artış göstermektedir. %49,6'lık toplam işgücüne katılım oranı (İKO), geçen yılın aynı dönemine ait değer 1,7, geçen aya ait değer ise 0,1 puan üzerinde gerçekleşmiştir.

Geçen aya göre işgücünde gözlenen sınırlı büyüme ve işsizlik oranındaki düşüş sayesinde, işsiz sayısında 6 bin kişilik bir düşüş yakalanmıştır. Ancak geçen yılın aynı dönemine göre, işgücünde gözlenen belirgin artışın da etkisiyle, işsiz sayısında 163 bin kişilik bir artış söz konusudur.

Tarım dışı işsizlik oranı, geçen aya göre değişim göstermeyerek %12,9 seviyesinde gerçekleşmiştir. Geçen yılın aynı dönemine göre ise, 0,2 puanlık bir artış söz konusudur. Genel işsizlik oranı ve tarım dışı işsizlik oranında gözlenen değişimler Şekil 1'de gösterilmiştir.

¹TÜİK tarafından açıklanan işsizlik oranları, "hareketli üçer aylık dönemler" olarak adlandırılan referans dönemi kullanılarak hesaplanmakta ve Ocak, Şubat ve Mart aylarının kapsandığı zaman dilimi, orta ay adı ile ifade edilmektedir.



Kaynak: TÜİK

Şekil 1: Genel ve Tarım Dışı İşsizlik Oranları

İstihdam

Sanayinin toplam istihdam içindeki payı, sanayideki belirgin istihdam artışına rağmen, son bir yıldır %20 dolaylarında gerçekleşmektedir.

Şubat ayında sanayideki toplam istihdam 4 milyon 886 bin kişi olarak açıklanmıştır. Sanayideki istihdamda geçen aya göre 17 bin, geçen yılın aynı dönemine göre ise 202 bin kişilik artışlar gözlenmiştir. Şubat ayında sanayide yaratılan istihdam, toplam istihdamın %20'sini oluşturmaktadır. Sanayinin toplam istihdamdaki payı, son bir yıldır %20 dolaylarında gerçekleşmektedir.

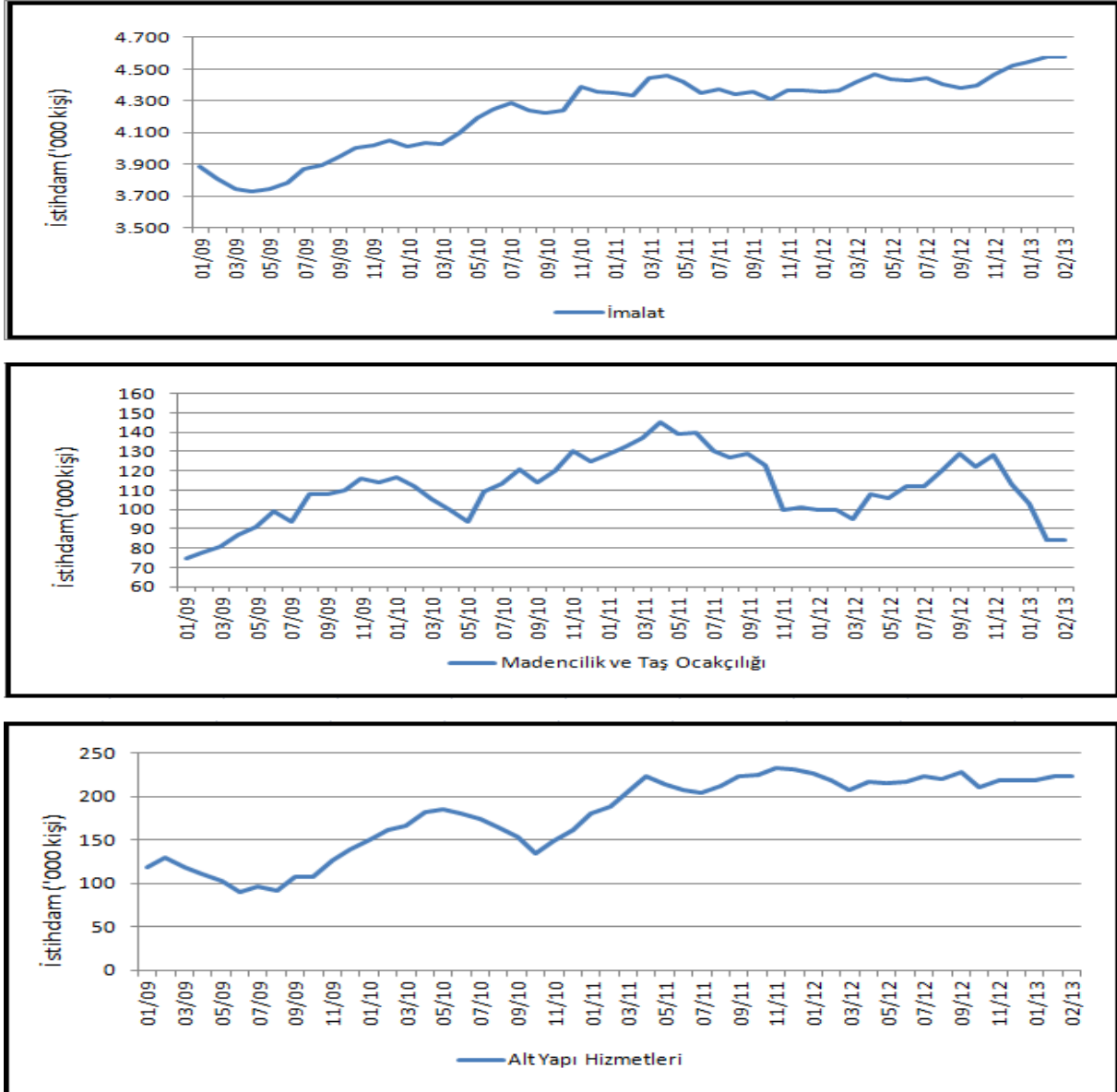
Sanayideki istihdamın alt sektörlerdeki² dağılımı incelendiğinde; imalat sanayiindeki istihdamın bir önceki aya göre, 30 bin kişi artarak, 4 milyon 578 bin kişiye ulaştığı görülmektedir. İmalat sanayiindeki istihdamda geçen yılın aynı dönemine göre ise, 212 bin kişilik önemli bir artış söz konusudur. Bu artış, sanayideki istihdamın toplam istihdam içindeki payını arttırmak için yeterli olmamakla birlikte; işsizlikteki artışı baskılayan önemli bir etkidir.

Madencilik ve taş ocaklığındaki istihdam bir önceki aya göre, 19 bin kişi azalarak, 84 bin kişiye düşmüştür. Geçen yılın aynı dönemine göre ise, 16 bin kişilik bir düşüş görülmektedir.

Alt yapı hizmetlerindeki istihdamda, hem bir önceki aya hem de geçen yılın aynı dönemine göre, 6 bin kişilik artışlar söz konusudur. Alt yapı hizmetlerinde, şubat döneminde, 224 bin kişilik istihdam yaratılmıştır.

² Sanayideki istihdam; imalat sanayi, madencilik ve taş ocaklığı ile alt yapı hizmetlerindeki istihdamın toplamını vermektedir.

Şekil 2’de 2009 yılından itibaren sanayi alt sektörlerinde yaratılan istihdam gösterilmiştir.



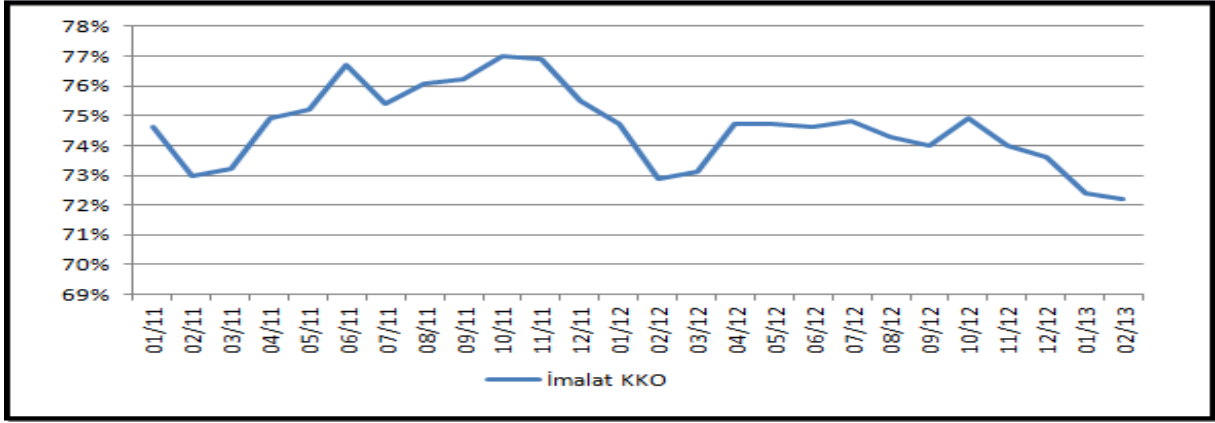
Kaynak: TÜİK

Şekil 2: Sanayi Alt Sektörlerinde İstihdam

İmalat Sanayi

Sanayinin ana itkisi olan imalat sanayiinde faaliyet gösteren firmaların yöneticilerinin TCMB İktisadi Yönelim Anketi’ne verdikleri yanıtlara göre hesaplanan ve yöneticilerin gelecek döneme dair beklentilerini gösteren “İmalat Sanayi Kapasite Kullanım Oranı” (KKO), sanayi üretiminin (aynı dönemde) nasıl şekillendiği hakkında fikir vermektedir. Çünkü kapasite kullanım oranı ile sanayi üretimi arasında aynı yönde seyreden bir ilişki söz konusudur. Bu ilişki işsizlik oranına da ters yönlü bir ilişki olarak yansımaktadır.

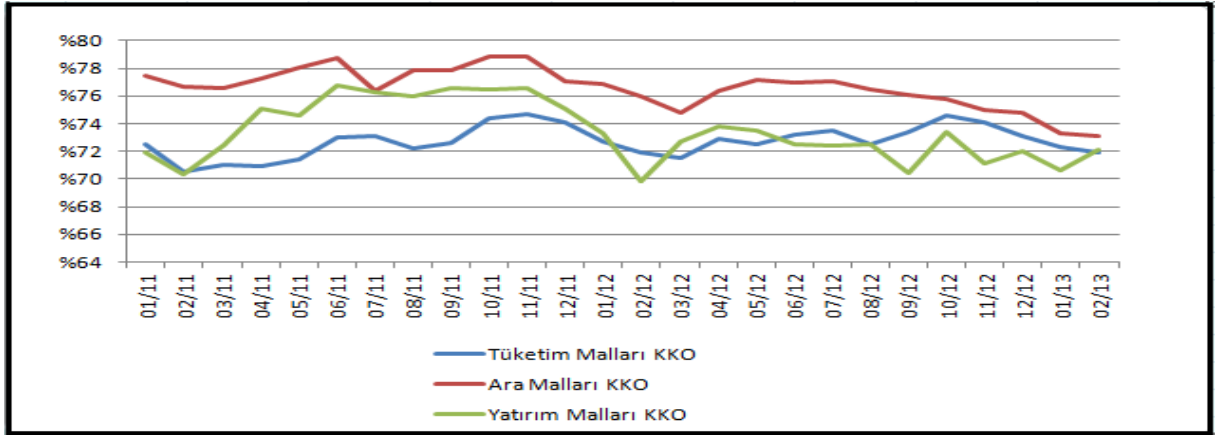
İmalat sanayi kapasite kullanım oranı Şubat ayında, geçen aya göre 0,2 puanlık bir düşüşle %72,20 seviyesinde gerçekleşmiştir. Bu oran, geçen yılın aynı dönemine göre ise 0,7 puanlık bir düşüşe işaret etmektedir. İmalat sanayi kapasite kullanım oranları, 2012’nin başından beri bir önceki yılın aynı dönemine ait değerlerin altında kalmaktadır. Kapasite kullanım oranlarının bir önceki yılın aynı dönemine ait değerlerin altında kalması, sanayideki iyileşmeyi zayıflatmaktadır.



Kaynak: TCMB

Şekil 3: İmalat Sanayiinde Kapasite Kullanım Oranları

İmalat sanayiinin alt ana dallarını oluşturan tüketim malları, ara malları ve yatırım malları sektörleri için kapasite kullanım oranları, Şekil 4'te gösterilmiştir.



Kaynak: TCMB

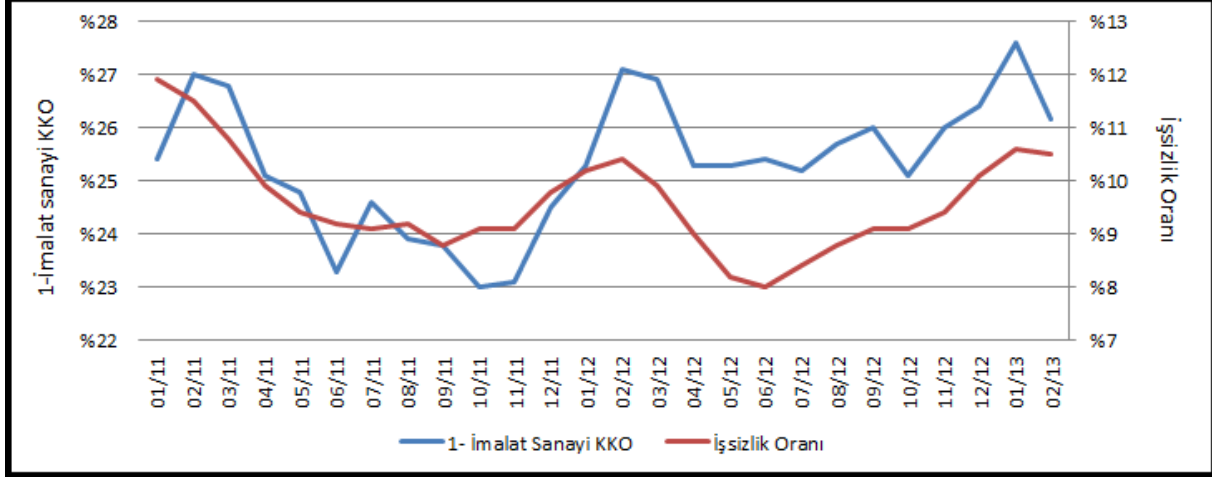
Şekil 4: İmalat Sanayi Alt Sektörlerinde Kapasite Kullanım Oranı

İmalat sanayiinde kapasite kullanım oranındaki düşüş, Şubat ayında da devam etmiştir. İmalat sanayi kapasite kullanım oranında Ocak dönemine göre 0,2, bir önceki yılın aynı dönemine göre ise 0,7 puanlık düşüşler görülmüştür. Bir önceki aya göre imalat sanayiinin ana-alt sektörlerindeki değişim; tüketim mallarında 0,4 ve ara mallarında 0,2 puanlık düşüşler ile yatırım mallarında 1,5 puanlık artış şeklinde gerçekleşmiştir. Bir önceki yılın aynı dönemine göre ise; tüketim mallarında değişim görülmemiş, ara mallarında 2,9 puanlık düşüş ve yatırım mallarında 2,3 puanlık artış gerçekleşmiştir.

Sonuç

Sanayide hala belirgin bir toparlanma görülmemekle birlikte, küçük ama kararlı bir iyileşme işareti görülmektedir.

Kapasite kullanım oranı, ekonomideki kaynakların tam istihdamına ne kadar yaklaşıldığını ve potansiyelin ne kadarının kullanıldığını göstermektedir. Tam kapasiteye olan uzaklık ile işsizlik arasında gözle görülen ve kayda değer bir ilişki vardır. İmalat sektöründeki bu ilişki Şekil 5'te verilmiştir ve iki değer arasındaki paralellik şeklinde de görülmektedir.



Kaynak: TÜİK ve TCMB

Şekil 5: İmalat Sanayinde Kapasite Kullanım Oranı ile İşsizlik Oranı Arasındaki İlişki

Bir önceki yılın aynı dönemine göre istihdamda 1 milyon 208 bin kişilik bir artış görülmüştür. Ancak, bu artış işgücündeki 1 milyon 372 bin kişilik artışı karşılayamamıştır. Buna ek olarak, yine bir önceki yılın aynı dönemine göre, işgücüne katılımı 1,7 puanlık bir artış söz konusudur. Sonuç olarak bu değişimler, bir önceki yılın aynı dönemine göre; işsiz sayısına 163 bin kişilik, işsizlik oranına ise 0,1 puanlık artışlar şeklinde yansımıştır.

Bir önceki aya göre ise, istihdamdaki 113 bin kişilik artışa karşın; işgücünde 107 bin kişilik, işgücüne katılım oranında ise 0,1 puanlık artışlar söz konusudur. Bu değişimler; işsiz sayısına 6 bin kişilik, işsizlik oranına ise 0,1 puanlık düşüşler şeklinde yansımıştır.

İmalat sanayi kapasite kullanım oranında, bir önceki yılın aynı dönemine göre 0,7 ve bir önceki aya göre 0,2 puanlık düşüşler gözlenmektedir. Ancak sanayi özelinde istihdamdaki olumlu gelişmeler devam etmektedir. Sanayi istihdamında bir önceki yılın aynı dönemine göre 202 bin, Ocak dönemine göre ise 17 bin kişilik artışlar görülmüştür. İstihdam artışı ve kapasite kullanım oranlarındaki düşüşün belirgin şekilde yavaşlaması; sanayide küçük ama kararlı bir iyileşme işareti olarak yorumlanabilir. Ancak, göstergeler olumlu seyretilse de, sanayide hala belirgin bir toparlanma söz konusu değildir.